



RAPPORT D'ACTIVITÉ 2024-2025



**PÔLE DE COOPÉRATION ÉCONOMIQUE
DU HAUT-DOUBS** – Une dynamique en
coordination et avec le soutien de :



SOMMAIRE

1. PRÉSENTATION DE YAKA

— Le mot du Président	03
— Plaidoyer	04
— YAKA, c'est quoi ?	06
— Le territoire	07
— Les coopérations à l'oeuvre	09
— Chiffres clés	10
— Les adhérents	11
— Le Conseil d'Administration et le Bureau	12
— L'équipe technique	13

4. DÉVELOPPEMENT OPÉRATIONNEL D'ACTIVITÉS

— Deux activités productives	39
— Comtois, Rends-Moi!	41
— Réemploi des bouteilles	48
— Fonds de coopération BFC	53

2. ANIMATION TERRITORIALE

— Grandes étapes 2024-2025	16
— Co-construction de la feuille de route et choix des projets	17
— Co-construction de l'identité « Yaka »	20
— Le Gala Yaka	21

5. INSPIRATION ET PARTAGE AVEC L'ÉCOSYSTÈME

— Rencontres inspirantes et témoignages	54
---	----

3. PORTAGE DE PROJETS

— Les 6 projets Yaka	26
— Réemploi local de contenants	28
— Qualité de vie et des conditions de travail en zone frontalière	29
— Le Yak Accélérateur de projets d'entreprises	31
— Graine de cantine	33
— Bourse aux matériaux	36

6. CAP SUR 2026!

— Rendez-vous à venir et perspectives	60
---------------------------------------	----

LE MOT DU PRÉSIDENT

Depuis sa création en avril 2024,

le PTCE du Haut-Doubs YAKA a confirmé ce qui fait sa singularité : transformer la coopération en résultats concrets. Ici, pas de grandes déclarations sans suite — mais des projets qui avancent, des idées qui deviennent réalité, et un territoire qui s'organise pour répondre, ensemble, aux défis économiques locaux et des transitions.

Six projets ont rythmé ces 18 mois premiers mois. Six terrains d'action où se croisent innovation sociale, logement des travailleurs, circuits courts, qualité de vie et des conditions de travail, et économie circulaire. Six preuves, surtout, qu'il est possible d'agir autrement : en partant des besoins du terrain, en expérimentant, en ajustant, et en construisant des solutions utiles, durables et ancrées.

Ce qui rend ces avancées possibles, c'est la force du collectif. À YAKA, les frontières s'estompent entre acteurs publics et privés. Collectivités, entreprises, associations, structures de l'ESS travaillent ensemble, partagent leurs ressources, confrontent leurs visions.

Cette coopération n'est pas un principe abstrait : c'est une méthode de travail exigeante, mais féconde, qui permet d'agir là où aucune structure n'aurait pu y arriver seule.

Comme le souligne Pierre Veltz, « *la richesse des territoires naît de la qualité des relations entre leurs acteurs* ».

YAKA en est une illustration concrète : en renforçant les liens, il renforce la capacité du territoire à agir, à s'adapter, à avancer y compris dans un contexte d'instabilité.

YAKA, c'est avant tout un outil pour accompagner, structurer, se donner les moyens et accélérer. Derrière chaque projet, il y a de l'ingénierie, du lien, de la mise en mouvement. Le PTCE joue ce rôle de facilitateur actif : il sécurise les démarches, ouvre des portes, et aide à franchir les étapes décisives. Il rend possible ce qui, autrement, resterait à l'état d'intention. Il porte également depuis l'été 2025, une activité productive avec *Comtois, Rends Moi !*, incarnant un entrepreneuriat collectif au service de l'économie locale et des transitions.

Cette dynamique n'existerait pas sans l'engagement des femmes et des hommes qui la font vivre au quotidien. Qu'ils soient élus, entrepreneurs, salariés, ou partenaires, tous contribuent, par leur énergie et leur confiance, à faire de YAKA un espace d'action et de transformation. Je tiens ici à les remercier chaleureusement.

En 2026, cette aventure collective ne demande qu'à s'élargir. Rejoindre YAKA, c'est choisir d'agir, de coopérer et de construire, ensemble, des réponses concrètes pour le territoire. À toutes celles et ceux qui souhaitent s'engager, innover et faire autrement : la porte est ouverte.



SEBASTIEN PEQUIGNOT

Président de YAKA

PLAIDOYER

“ Pour un pôle de coopération économique dans le Haut-Doubs ”

Le territoire du Haut-Doubs

a historiquement un passé et un savoir-faire de coopération. Il s'illustre notamment dans le monde agricole avec la filière comté qui est intrinsèquement coopérative. Par l'imprégnation de ce secteur dans le paysage local, cet état d'esprit s'est diffusé largement à d'autres activités. La coopération est ainsi inscrite dans l'ADN du territoire.

Depuis 2020, des expériences pionnières probantes de transformation de l'économie sont à l'oeuvre au coeur du Haut-Doubs, notamment un programme d'Ecologie Industrielle Territoriale, l'émergence de recycleries territoriales et citoyennes et d'un atelier de transformation des invendus alimentaires.

L'intuition des représentants des Communautés de Communes des Portes du Haut-Doubs, du Val de Morteau, et de Préval Haut-Doubs qu'il était possible d'aller plus loin, les a amenés à mobiliser et à fédérer un consortium de 60 structures pour construire un projet ensemble.

Le Pôle Territorial de Coopération Economique a été reconnu comme « PTCE émergent » par l'Etat en juillet 2023. Depuis fin 2023, un ensemble d'acteurs représentatifs du territoire : entreprises, acteurs de l'ESS, acteurs de la formation et de la recherche, associations et institutions se structurent officiellement pour porter des projets de coopération, et « faire mouvement ».

L'ensemble des personnes impliquées dans cette démarche sont des acteurs du territoire qui y travaillent, y vivent.

Les acteurs apprécient la qualité de vie de ce territoire qui, grâce aux filières agricoles de qualité, bénéficie, de paysages vivants et verdoyants. Les entreprises et artisans engagés sur des filières d'excellence et de précision développent des savoir-faire historiques et reconnus.

Les valeurs partagées par le consortium d'acteurs sont l'innovation, la coopération et la solidarité, la proximité et l'ancrage territorial ainsi que l'excellence des filières.

Mais ce territoire, bassin de vie dynamique est en forte tension d'emplois, confronté à la concurrence du voisin suisse. Et la transition impose aussi d'imaginer différemment les modèles de développement afin de ne pas accroître l'exclusion.

Confrontés à ce double défi, le PTCE vise à développer l'attractivité du territoire en le positionnant comme pionnier pour les transitions, proposant des projets coopératifs et inclusifs. Par attractivité, il est entendu la capacité à :

- Offrir un cadre de vie ouvert, durable, vivant et inclusif,
- Proposer les emplois de demain, promouvoir et favoriser la transmission des savoir-faire spécifiques du territoire, notamment des filières d'excellence.

1. YAKA, C'EST QUOI ?





YAKA

DEPUIS 2024, YAKA EST AUX CÔTÉS DES ACTEURS PUBLICS ET PRIVÉS DU HAUT-DOUBS POUR FAIRE ÉMERGER ET ACCOMPAGNER LES PROJETS DE COOPÉRATIONS ÉCONOMIQUES À IMPACT POUR LE TERRITOIRE.



UN PÔLE TERRITORIAL DE COOPÉRATION ÉCONOMIQUE (PTCE)

Dédié aux projets opérationnels collectifs et locaux



UNE RAISON D'ÊTRE :

« Développer l'attractivité du territoire en tant que pionniers pour les transitions »



50 ADHÉRENTS

29 entreprises
6 collectivités
9 structures de l'ESS
4 partenaires et institutions
2 citoyens



UNE ASSOCIATION À BUT NON-LUCRATIF

Créée le 30 avril 2024

Budget de fonctionnement annuel (2025) : 250 000 €



UNE FEUILLE DE ROUTE CO-CONSTRUITE

Avec 6 projets actifs



UNE GESTION MULTI-STRUCTURES

Un Conseil d'Administration, un Bureau, et une équipe salariée multi-structures (9 équivalents temps plein)

LE TERRITOIRE

En deux années, YAKA est devenu un véritable outil territorial de coopération. Entreprises, collectivités, associations et citoyens y construisent ensemble des solutions concrètes autour du réemploi, de l'alimentation, du logement, de l'emploi local et des transitions. Au quotidien, YAKA agit comme un accélérateur de projets et un catalyseur de coopérations au service du Haut-Doubs.



UNE DYNAMIQUE PORTÉE PAR ET POUR LES ACTEURS DU

HAUT-DOUBS

UN TERRITOIRE RURAL ET FRONTALIER

Situé à l'Est de la Bourgogne Franche-Comté, le Haut-Doubs occupe deux tiers du département du Département du Doubs avec 145 000 habitants et un fort contexte frontalier.

UNE IMPLANTATION PROGRESSIVE

Le développement de YAKA est prévu en deux temps, avec à terme un périmètre d'action sur l'ensemble du Haut-Doubs :

- 1^{ère} saison d'action (2024-2026)
- Déploiement potentiel à étudier (2026-2028)

5 COLLECTIVITÉS PIONNIÈRES

L'émergence de YAKA est issu d'une coopération forte et de long terme entre 4 EPCI et Préval Haut-Doubs (cf. page suivante).

5 COLLECTIVITÉS COORDINATRICES

Collectivités pionnières dès le lancement, elles assurent aujourd'hui la coordination interterritoriale de YAKA.

Le Pôle de coopération économique fonctionne ainsi comme un outil de développement territorial construit et animé conjointement par les acteurs publics et privés locaux au service d'une stratégie économique globale.



Portes du Haut-Doubs
COMMUNAUTÉ DE COMMUNES

Communauté de Communes des Portes du Haut-Doubs (CCPHD)

Collectivité Territoriale

47 COMMUNES
26 000 HABITANTS



M
COMMUNAUTÉ DE COMMUNES
VAL DE MORTEAU

Communauté de Communes du Val de Morneau (CCVM)

Collectivité Territoriale

8 COMMUNES
21 600 HABITANTS



M
Pays de Maïche
Communauté de Communes

Communauté de Communes du Pays de Maïche (CCPM)

Collectivité Territoriale

42 COMMUNES
18 600 HABITANTS



C
Communauté de Communes du Plateau du Russey

Communauté de Communes du Plateau du Russey (CCPR)

Collectivité Territoriale

17 COMMUNES
6 600 HABITANTS



Préal Haut-Doubs

Etablissement public pour la prévention et la valorisation des déchets

Syndicat mixte à compétence déchets

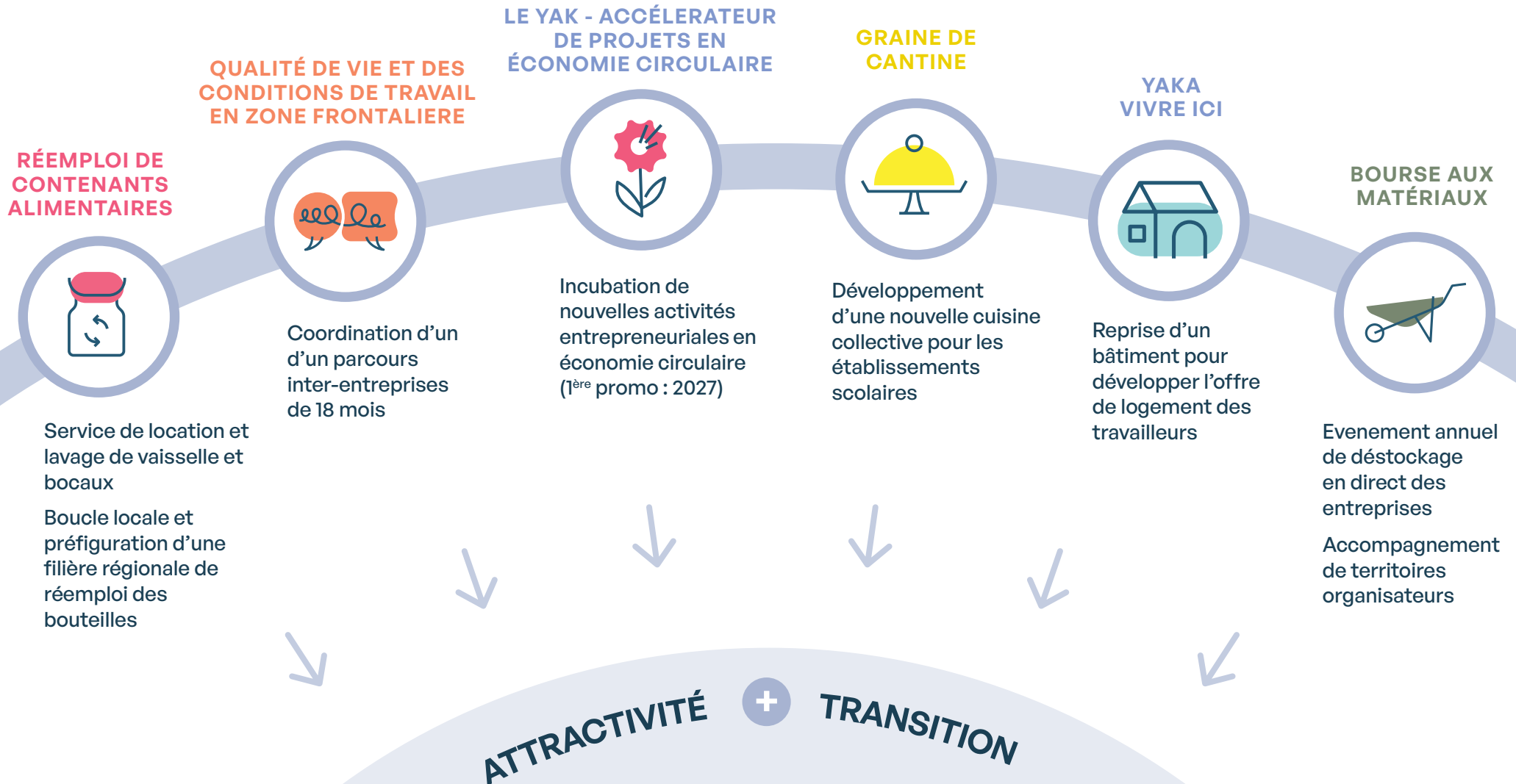
10 COLLECTIVITÉS + **1** SYNDICAT ADHÉRENTS
145 000 HABITANTS

221 COMMUNES



LES COOPÉRATIONS À L'ŒUVRE

Quelles actions concrètes pour le territoire et ses acteurs ?



QUELQUES CHIFFRES CLÉS 2024-2025

650 000

Habitants bénéficiants
des services de
Comtois Rends-Moi !

1

Boucle locale
de réemploi de
bouteilles lancée



180

événements
accompagnés en
Franche-Comté

275 257

Contenants réemployables
utilisés (gobelets, barquettes,
plateaux-repas, ...)

9

Événements
organisés



1

Premier emploi
créé à YAKA



50

Rencontres pour
construire le projet
'Yaka vivre Ici'



6

Territoires accompagnés
Bourse aux matériaux



19

Visites et rencontres
apprenantes

186 t.

De matériaux remis
en circulation

LES ADHÉRENTS

Ils soutiennent la dynamique, participent aux groupes projets et aux événements. Ils sont les tous premiers adhérents de l'aventure YAKA !




















49 ADHÉRENTS

28 ENTREPRISES 6 COLLECTIVITÉS
 10 ESS / ASSO 2 PARTENAIRES
 2 CITOYENS

LE CONSEIL D'ADMINISTRATION

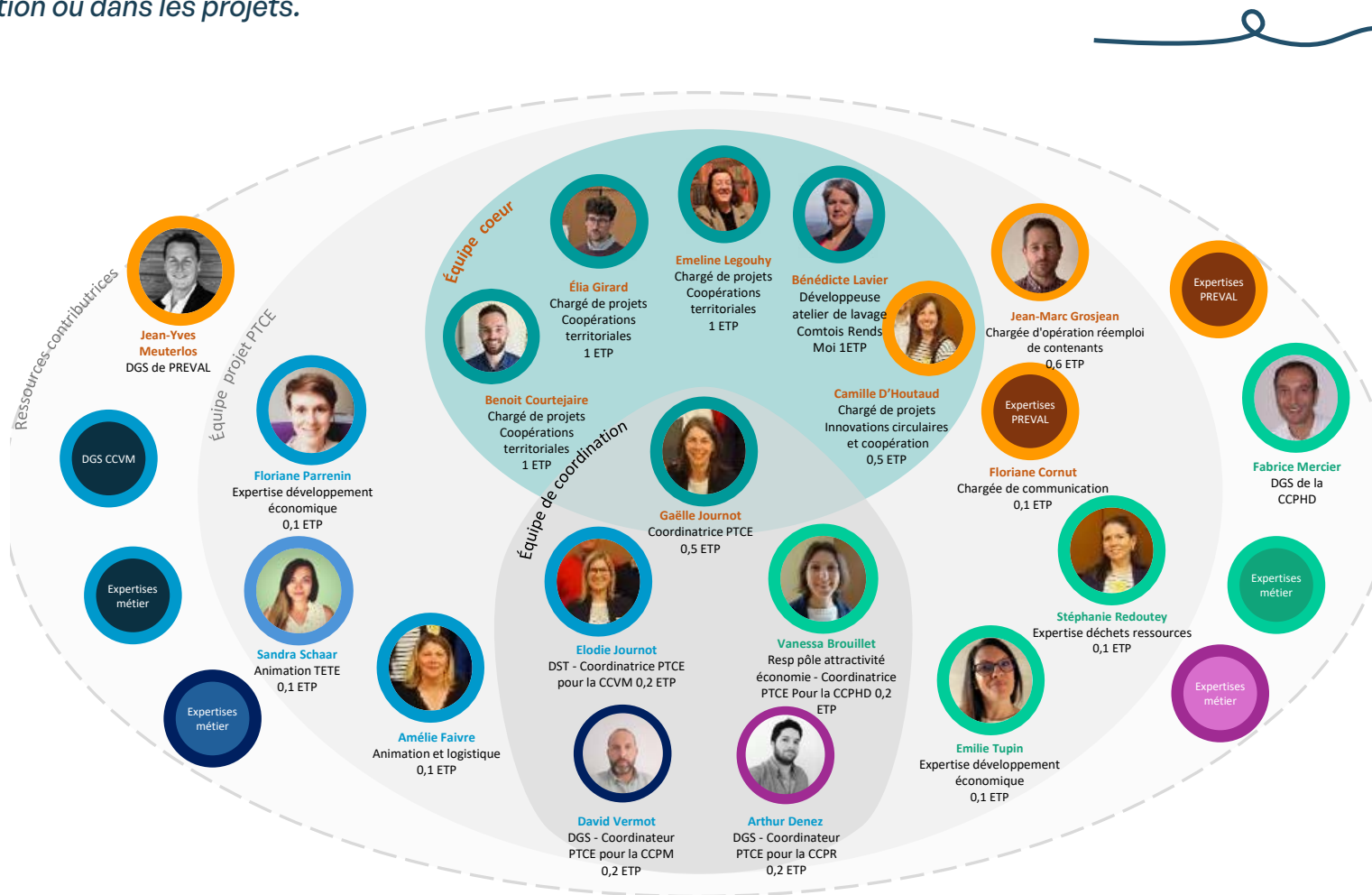
Lors de l'Assemblée Générale Constitutive de l'association, un Conseil d'Administration a été élu. Celui-ci se réunit 3 à 4 fois par an pour décider des grandes orientations et des aspects stratégiques de YAKA. Pour le quotidien des décisions, un Bureau a été constitué.

Président	Vice-Président	Vice-Président	Vice-Président	Vice-Président	Secrétaire	Secrétaire adjointe
 <p>Sébastien Péquignot Véranda Rêve</p>	 <p>Grégory Myotte-Duquet Myotte-Duquet Habitat</p>	 <p>Pierre-François Bernard Préval & CCPHD</p>	 <p>Samuel Girardet CC Portes du Haut-Doubs</p>	 <p>Ghislain Tisserand Finn Est</p>	 <p>Laurent Grosso Agencements Laurent Grosso</p>	 <p>Christelle Vuillemin CC du Val de Morteau</p>
Trésorier	Trésorier adjoint					
 <p>Thierry Reymond Recyclerie RE BON</p>	 <p>Vivien Schelle Fédération Régionale Familles Rurales BFC La Maison Grand - Étalans</p>	 <p>Silvère Camponovo Tiers-Lieu</p>	 <p>Philippe Klein Association Durable et Doubs</p>	 <p>Anne-France Colisson afcolisson consulting</p>	 <p>David Franco Société Lombardot</p>	 <p>Eric Vermot VERMOT TP</p>
 <p>Alexandre Pantel CC du Pays de Maïche</p>	 <p>Sébastien Morel France Active Franche-Comté</p>	 <p>Philippe Duprez ADS Pôle Initiatives</p>	<p>7 Entreprises 4 ESS / Asso. 4 Collectivités 1 Partenaires</p>			

L'ÉQUIPE TECHNIQUE

Pour l'animation et le développement des projets, YAKA est doté d'une équipe multi-structures. Celle-ci compte des salariés embauchés par l'association - à 100% sur les missions de YAKA - et des salariés des collectivités impliqués régulièrement dans les instances de coordination ou dans les projets.

- 1 COORDINATRICE GÉNÉRALE
- 4 COORDINATRICES TERRITORIALES
- 6 DÉVELOPPEURS DE PROJETS
- + DES EXPERTS MÉTIERS IMPLIQUÉS AU FIL DES PROJETS ET DE LA VIE DE YAKA



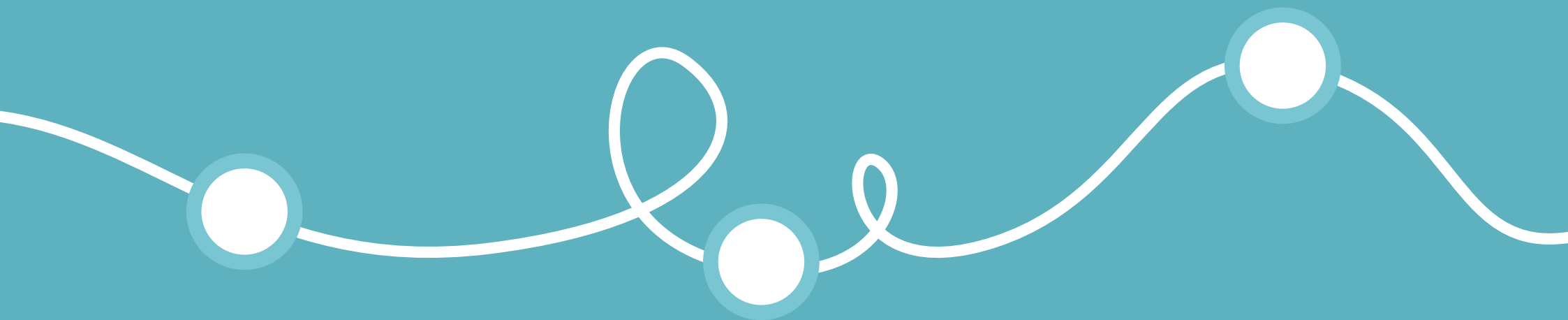
- Équipe salariée YAKA
- CC des Portes du Haut-Doubs
- CC du Val de Morteau
- CC du Plateau du Russey
- CC du Pays de Maïche
- Préval Haut-Doubs

2. ANIMATION TERRITORIALE



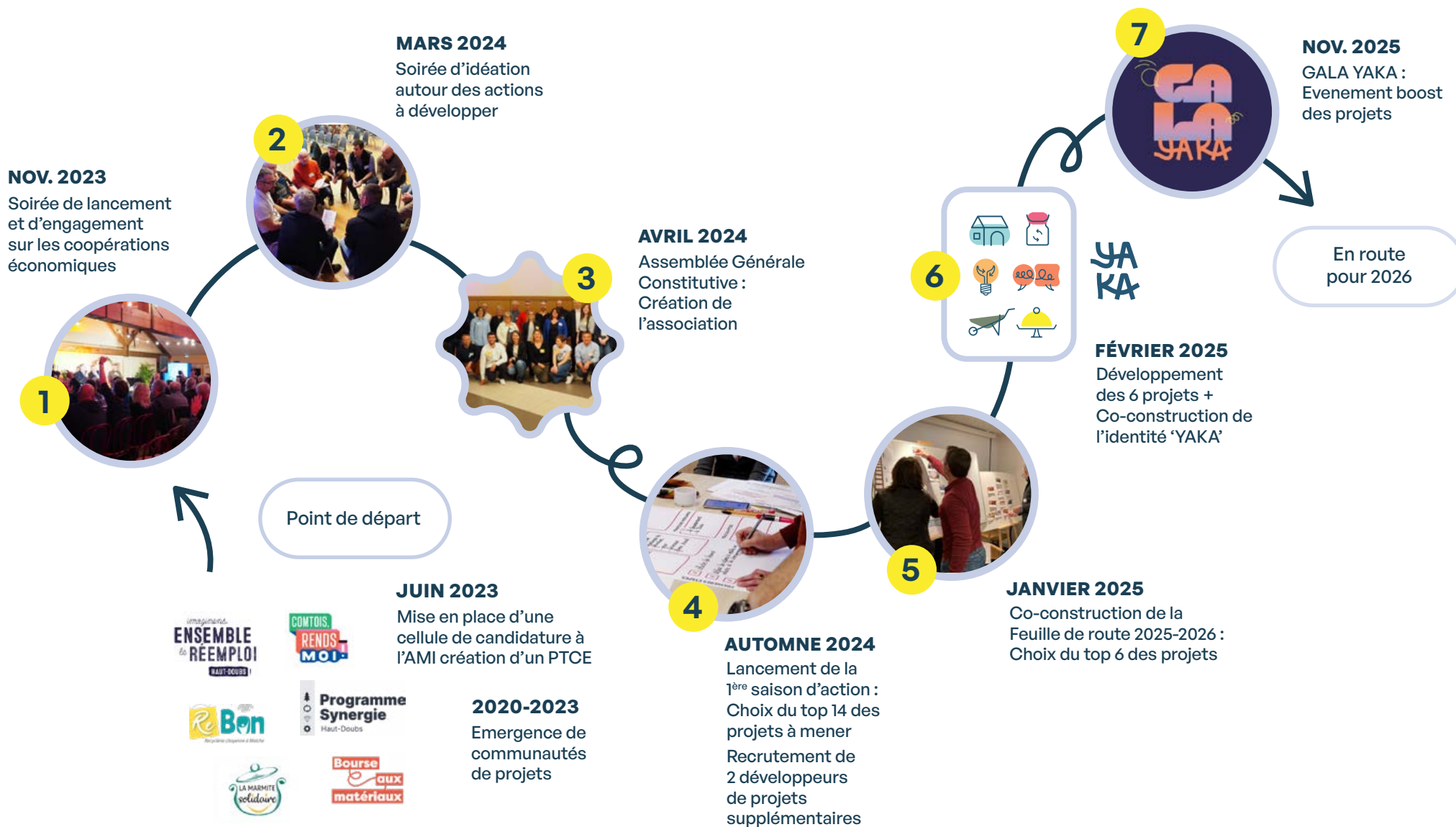
2.1

LES GRANDES ÉTAPES



L'ÉMERGENCE DU PÔLE DE COOPÉRATION

Les étapes fondatrices



2.2

CO-CONSTRUCTION DE LA FEUILLE DE ROUTE ET DE L'IDENTITÉ 'YAKA'



CO-CONSTRUCTION DE LA FEUILLE DE ROUTE

Conseil d'Administration de Janvier 2025 - Bonnétage

Un CA « Grand Format » dédié au choix des projets

Entre 2024 et 2025, le processus de choix a connu plusieurs étapes collectives :

- 1) La mise en lumière de 100 idées fortes lors d'une grande soirée d'idéation (mars 2024 : 120 acteurs - 9 tables thématiques)
- 2) Une pré-sélection de 14 projets par les membres adhérents lors de deux matinées de design projet
- 3) La sélection d'un top 6 des projets les plus en adéquation avec les besoins et les moyens pour les concrétiser à courte échéance

La 23 janvier 2025, les administrateurs·rices du Pôle de coopération se donnaient rendez-vous à l'Étang du Moulin à Bonnétage pour un « CA Grand Format » dédié au choix des projets à déployer en priorité. Ces choix sont à l'origine des projets actuellement développés par Yaka.

L'équipe du PTCE a bénéficié de la présence de l'ADEME BFC et d'Ellyx, expert en R&D sociale, lors de cette journée fondatrice.



Le CA réuni au complet pour une journée dédiée à la feuille de route et au développement de YAKA

3 Feuille de route



Un résultat en images grâce à la présence de Anouck Rayé, facilitatrice graphique professionnelle



Une journée consacrée à la co-construction et à l'intelligence collective

 [RÉCAP COMPLET DU CA](#)

 [REPORTAGE VIDÉO](#)



CO-CONSTRUCTION DE L'IDENTITÉ 'YAKA'

Du "PTCE du Haut-Doubs" à "YAKA Pôle de coopération économique"

Un premier challenge pour le collectif : trouver un nouveau nom

Au delà de « PTCE du Haut-Doubs », comment façonner une nouvelle identité fidèle à la dynamique, à ses membres et à ses projets ? C'était le challenge que s'était fixé les administrateurs·rices et l'équipe.

Le chemin parcouru aura été sinueux mais riche :

- Un premier pot commun de 40 idées
- Des ateliers de choix en collectif (avec des méthodes expérimentées en direct pour tirer le bon et le moins bon de chaque proposition)
- Des renoncements, des repêchages
- Un nouveau top 3 : Coopicime | Yaka | Haut-Doubs Coop

Et enfin un coup de cœur unanime pour : YAKA !



Recherches et charte graphique réalisées par l'Atelier Rouge Poisson (25)

rougepoisson.fr



1



2



3



4

2.3

GALA YAKA : UN ÉVÉNEMENT BOOSTER DE PROJETS



GALA YAKA - LE GRAND ÉVÉNEMENT DE 2025

20 novembre 2025 à Pierrefontaine-les-Varans (25)



The poster features the title 'GALA YAKA' in large, stylized orange and blue letters. Below it, the date 'JEUDI 20 novembre 2025' and time '19h' are listed, along with the location 'ESPACE DES ARCADES PIERREFONTAINE-LES-VARANS'. A lightbulb icon and a wavy line are on the right. At the bottom, there are logos for 'YAKA PÔLE DE COOPÉRATION ÉCONOMIQUE DU HAUT-DOUBS' and 'ÉVÉNEMENT PROFESSIONNEL & CITOYEN'. A QR code is also present.

JEUDI
20 novembre 2025
19h ESPACE DES ARCADES
PIERREFONTAINE-LES-VARANS

REJOIGNEZ
LES PROJETS
qui font bouger
L'ÉCONOMIE
DU HAUT-DOUBS!

Valorisation des déchets pros • Réemploi local de contenants •
Qualité de vie et conditions de travail en zone frontalière •
Réseaux et liens locaux • Restauration collective durable et
locale • Fonds territoriaux

YAKA PÔLE DE COOPÉRATION ÉCONOMIQUE DU HAUT-DOUBS
Co-organisé avec:
Dyad, M, Préval, Pôles de l'Artois, Pôles de la Meuse, Pôles de la Moselle, Pôles de la Saône, Pôles de la Vienne, Pôles de la Vendée, Pôles de la Bretagne, Pôles de la Normandie, Pôles de la Picardie, Pôles de la Bourgogne, Pôles de la Champagne, Pôles de la Franche-Comté, Pôles de la Haute-Normandie, Pôles de la Île-de-France, Pôles de la Lorraine, Pôles de la Nouvelle-Aquitaine, Pôles de la Occitanie, Pôles de la PACA, Pôles de la Pays de la Loire, Pôles de la Région Auvergne-Rhône-Alpes, Pôles de la Région Grand Est, Pôles de la Région Île-de-France, Pôles de la Région Normandie, Pôles de la Région Occitanie, Pôles de la Région Pays de la Loire, Pôles de la Région Provence-Alpes-Côte d'Azur, Pôles de la Région Auvergne-Rhône-Alpes, Pôles de la Région Grand Est, Pôles de la Région Île-de-France, Pôles de la Région Normandie, Pôles de la Région Occitanie, Pôles de la Région Pays de la Loire, Pôles de la Région Provence-Alpes-Côte d'Azur

Soutenu par:
ÉVÉNEMENT
PROFESSIONNEL
& CITOYEN
Ouvert à tous et gratuit
Infos & inscription →
ptcohautdoubts.fr



Ils ont boosté les projets !

80 personnes ont bravé les éléments météorologiques particulièrement rudes pour célébrer et booster les projets coopératifs du Haut-Doubs !

Au programme : la découverte de Yaka, la mise en lumière des actions en cours, et l'ouverture de 6 tables thématiques pour continuer à développer les projets avec les participants.

Une soirée riche en échanges, en idées et en émotions avec l'intervention de la compagnie de théâtre Catégorie Libre pour des moments insolites d'improvisation. Merci aux participants et aux partenaires de l'événement !

Cet événement a été façonné avec l'appui de la dynamique nationale « Start Up de Territoire »





TABLE 1
VALORISATION DES DÉCHETS PROS

ENTREPRENEURS, INDUSTRIELS, ARTISANS, DESIGNERS, PORTEURS DE PROJETS :

Ce qui est considéré aujourd'hui comme un déchet peut trouver demain de nouveaux usages ! Dans le Haut-Doubs, cela est déjà mis en pratique avec la [Bourse aux matériaux](#), et cela va se développer encore davantage avec la création d'un [accélérateur de projets d'entreprises en économie circulaire](#).



Comment demain les rebuts des entreprises peuvent devenir des ressources pour le territoire?



TABLE 2
RÉEMPLOI LOCAL DE CONTENANTS

PRODUCTEURS, POINTS DE VENTE, FRUITIÈRES, MÉTIERS DE BOUCHE, CONSOMMATEURS :

En complément de son [service de location et de lavage de vaisselle pour l'événementiel](#), l'atelier de lavage de contenants porté par YAKA propose désormais un accompagnement pour le lavage, le réemploi local de bocaux et de bouteilles alimentaires.



Venez co-construire la boucle locale du réemploi entre producteurs et points de vente du territoire



TABLE 3
QUALITÉ DE VIE ET DES CONDITIONS DE TRAVAIL (QVCT) EN ZONE FRONTALIÈRE

DIRIGEANTS, SALARIÉS, RESPONSABLES RH, CONSULTANTS :

9 dirigeants et leurs équipes s'engagent dans un [Parcours de 18 mois](#) pour améliorer ensemble les conditions de travail en entreprise, le tout, coaché par une consultante experte. 3 places restent aujourd'hui à saisir pour rejoindre cette communauté apprenante locale.



Comment développer des conditions de travail favorable pour salariés et dirigeants dans les entreprises frontalières ?



TABLE 4
**RESTAURATION
COLLECTIVE
DURABLE ET
LOCALE**

PRODUCTEURS LOCAUX, GESTIONNAIRES DE RESTAURATION COLLECTIVE, ÉLUS, PARENTS D'ÉLÈVES, ACTEURS DE L'ALIMENTATION DURABLE :

YAKA, Familles Rurales et 11 communes développent un projet de cuisine coopérative artisanale. L'objectif : fournir 800 repas/jour aux périscolaires et à d'autres bénéficiaires. Ce projet pilote vise à expérimenter un modèle de restauration collective davantage basé sur une production et une transformation de proximité.



Comment favoriser une offre de restauration collective durable et locale ?



TABLE 5
**FONDS
TERRITORIAUX**

ACTEURS FINANCIERS, GRANDES ENTREPRISES, RESPONSABLES RSE, MÉCÈNES :

L'arrivée de projets coopératifs de transformation de l'économie locale portés par YAKA ouvrent de nouvelles opportunités pour innover en termes de placements financiers, de mécénat, et de déploiement des politiques RSE. Des outils le permettent : fonds d'impulsion territorial, démarche et financements inter-RSE ; etc.



Comment investir et soutenir les projets innovants visant le développement du territoire ?



TABLE 6
**RÉSEAUX ET
LIENS LOCAUX**



RÉSEAUX PROFESSIONNELS, CLUBS AFFAIRES, COMMUNICANTS, PROFESSIONNELS DE L'ACCOMPAGNEMENT DES ENTREPRISES :

À l'échelle du Haut-Doubs, une quarantaine de groupements et de réseaux agissent au quotidien pour leurs membres, chacun avec des visées et une approche unique, mais avec derrière la même passion pour le collectif.



Et si nous échangeons pour mieux nous connaître ? Quels co-bénéfices construire en inter-réseaux ?



-  [SYNTHÈSE DES TABLES](#)
-  [VIDÉO DE LA SOIRÉE](#)

3. PORTAGE DE PROJETS COOPÉRATIFS



LES SIX PROJETS ENGAGÉS :



RÉEMPLOI DE
CONTENANTS
ALIMENTAIRES



QUALITÉ DE VIE ET DES
CONDITIONS DE TRAVAIL
EN ZONE FRONTALIERE



ACCÉLÉRATEUR
DE PROJETS
EN ÉCONOMIE
CIRCULAIRE



YAKA
VIVRE ICI



GRAINE DE
CANTINE



BOURSE AUX
MATÉRIAUX

Bourse aux
matériaux



RÉEMPLOI DE CONTENANTS ALIMENTAIRES

Projets soutenus par :



Montage d'une filière de réemploi de contenants alimentaires à rayonnement régional



Service de location et lavage de vaisselle et bocaux



YAKA a facilité la coopération entre 3 syndicats de traitement déchets : SYBERT, SYTEVOM et PREVAL pour le développement d'un atelier de lavage de contenants (bocaux, vaisselle pour les événements, etc), avec l'appui technique et financier de CITEO, de la Région BFC et du Département du Doubs.

comtoisrendsmoi.fr



Réemploi de bouteilles : Boucle locale et préfiguration d'une filière régionale



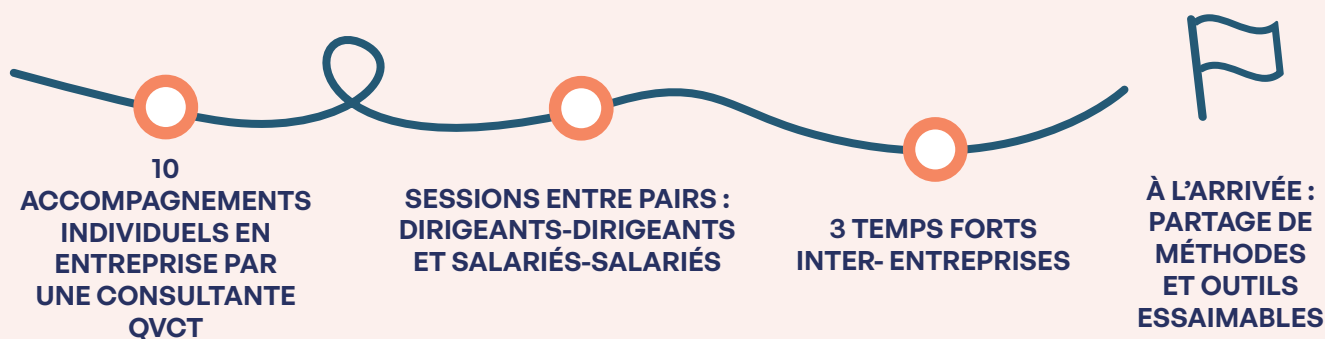
YAKA et Préval Haut-Doubs ont rendu possible la coopération de 2 producteurs majeurs de boissons : Rième Boissons et la distillerie Guy et d'une grande surface : Leclerc Houtaud, pour lancer une boucle de réemploi de bouteilles (potentiel 1.2 M de bouteilles). Le soutien de 1M€ octroyé par CITEO et Adelphe témoigne de leur confiance et de leur engagement pour booster la filière.

jereemploie.fr



QUALITÉ DE VIE ET DES CONDITIONS DE TRAVAIL EN ZONE FRONTALIERE (QVCT)

Un parcours individuel et collectif co-construit par les dirigeants et les salariés de 10 entreprises du Haut-Doubs pour attirer et fidéliser les travailleurs.



18
MOIS

10
ENTREPRISES
IMPLIQUÉES

5
CORPS DE
MÉTIER
DIFFÉRENTS

1
CONSULTANTE
EXPERTE QVCT

Un projet soutenu par :





QVCT Haut-Doubs : expérimenter ensemble le travail de demain

Dans le Haut-Doubs, territoire frontalier en forte tension d'emplois, dix entreprises ont choisi de transformer une difficulté commune en dynamique collective : mieux travailler pour mieux attirer et fidéliser.

Porté par YAKA avec l'ARACT Bourgogne-Franche-Comté, ce parcours QVCT réunit dirigeants et salariés autour d'une conviction simple : la performance durable dépend aussi du travail réel, de la coopération et de la capacité à parler concrètement du quotidien.

Le parcours alterne accompagnements en entreprise, échanges entre pairs et temps collectifs inter-entreprises pour faire émerger des solutions adaptées aux réalités du territoire.

Ici, pas de recette toute faite : les entreprises expérimentent, testent, ajustent et partagent leurs apprentissages pour construire des outils et méthodes utiles, transmissibles et ancrés dans le terrain.

Espaces de discussion, nouvelles pratiques managériales, routines d'équipes, coopération entre métiers ou montée en compétences : chaque expérimentation vise à redonner du pouvoir d'agir aux équipes et à créer des organisations plus humaines, plus robustes et plus attractives.

Ce parcours devient ainsi un véritable laboratoire territorial où entreprises et salariés apprennent ensemble à construire le travail de demain.



MEMBRES ET PARTENAIRES IMPLIQUÉS





LE YAK : ACCÉLÉRATEUR DE PROJETS EN ÉCONOMIE CIRCULAIRE

Un lieu pensé comme un carrefour entre les entreprises locales, les déchets sous-valorisés et les porteurs de projets de création d'activités d'économie circulaire



UN CARREFOUR

Entreprises, ressources locales, idées et partenaires se rencontrent pour faire émerger de nouvelles coopérations économiques.

UN PARCOURS POUR TESTER ET CONCRÉTISER

Une immersion collective pour confronter son idée au terrain, construire un modèle viable et créer une activité ancrée localement.

2027

DATE DE
LANCEMENT

1

PROMO
DE PORTEURS
DE PROJETS

6

PORTEURS
ACCUEILLIS



Le YAK, un terrain réel pour transformer les déchets en valeur

Au Bélieu, à deux pas de la future déchèterie-recyclerie-matériauthèque, un ancien Hôtel d'Entreprises s'apprête à accueillir une nouvelle génération de projets.

Le YAK est un accélérateur de projets d'économie circulaire imaginé pour partir du réel : les déchets des entreprises, les ressources locales et les besoins du territoire.

Ici, entreprises, porteurs de projets, collectivités et experts travaillent ensemble pour transformer des rebuts encore peu valorisés en nouvelles activités économiques locales.

Les projets y sont développés au contact direct des entreprises, des ressources locales et des réalités du territoire. On expérimente, on ajuste, on apprend vite.

Son objectif est clair : réduire les déchets, créer des activités non délocalisables et faire émerger des solutions utiles pour le Haut-Doubs.

Plus qu'un lieu, le YAK veut devenir un véritable carrefour territorial où les contraintes d'aujourd'hui deviennent les opportunités économiques de demain.

Prenez part à la dynamique !

 www.yakacoop.fr/le-yak

des
**DÉCHETS
D'ENTREPRISE**

aux
**NOUVELLES
ACTIVITÉS
économiques**



MEMBRES ET PARTENAIRES IMPLIQUÉS





YAKA VIVRE ICI

Développement d'une ingénierie de projet pour le rachat et la réhabilitation du bâtiment de la MFR d'Orchamps Vennes



OBJECTIFS :

Développer des opportunités de logements pour les travailleurs

Faciliter les prises de poste, l'accueil de stagiaires, d'apprentis, etc.

Trois usages attendus du lieu :

- *Logements*
- *Cuisine collective*
- *Vie locale : salles communes de formations, réunions, etc.*

1500 m²
À RÉHABILITER

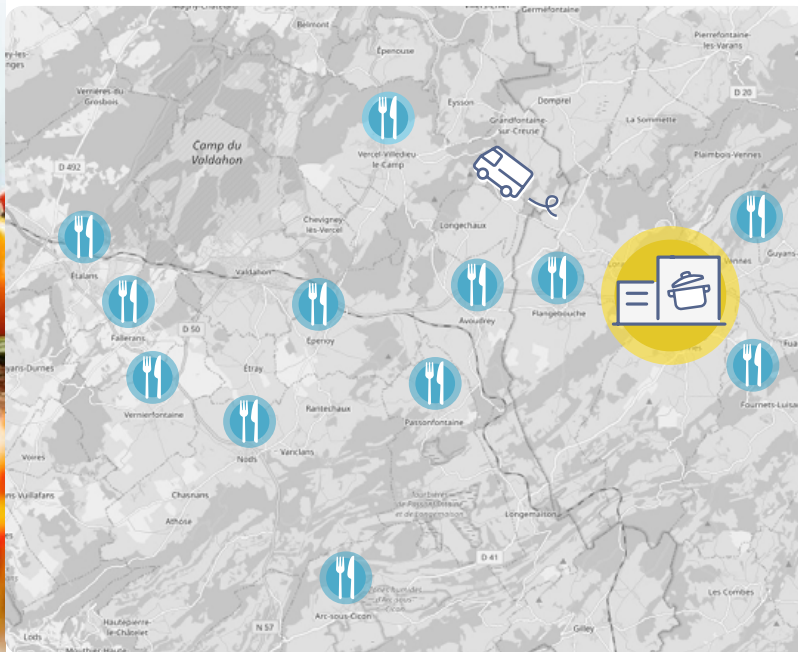
20
CHAMBRES
RÉSERVÉES AUX
TRAVAILLEURS
LOCAUX

3
FUTURS
USAGES
ATTENDUS



GRAINE DE CANTINE

Développer l'offre locale de restauration collective en expérimentant un modèle axé sur une production et une transformation de proximité et de qualité



MONTAGE D'UNE PREMIERE CUISINE

Projet pilote sur le secteur des Portes du Haut-Doubs et zones limitrophes avec une ouverture prévue en 2027

ESSAIMAGE D'AUTRES CUISINES DANS LE HAUT-DOUBS

Pour étendre la fourniture de repas sur d'autres secteurs et pour d'autres bénéficiaires.

800

REPAS PAR JOURS

13

COMMUNES IMPLIQUÉES

8

ASSOCIATIONS FAMILLES RURALES

Un projet soutenu par :





Graine de cantine : Et si la restauration collective devenait un véritable levier de transformation territoriale ?

Un projet de cuisine collective est en train de germer sur le secteur des Portes du Haut-Doubs et les zones limitrophes.

Son objectif ? Servir jusqu'à 800 repas par jour aux crèches, périscolaires et autres bénéficiaires, en misant sur une cuisine de qualité et une vraie exigence autour du bien manger.

Un projet mijoté en collectif

Ce projet rassemble les acteurs du territoire (collectivités, structures de l'ESS, PAT de la Ligne des Horlogers), ainsi que des experts de la restauration collective, afin de développer une cuisine ancrée localement, durable, et adaptée aux besoins du quotidien.

Cette initiative a pour but de s'intégrer dans l'écosystème existant, en se reliant par exemple avec d'autres activités locales et en créant des emplois mutualisés entre structures.

Semer aujourd'hui, nourrir durablement demain

Un projet qui s'inscrit dans une logique de coopération territoriale forte, avec un co-pilotage YAKA et Familles Rurales Fédération du Doubs.

➤ Du local dans les assiettes

S'approvisionner en direct auprès des producteurs, dans le respect des exigences de la loi EGAlim

➤ Valorisation des savoir-faire

Redonner aux cuisiniers un rôle central, autour de produits bruts et de saison

➤ Sobriété et bon sens

Réduire le gaspillage et les emballages plastiques, en s'appuyant notamment sur l'atelier de lavage Comtois Rends-Moi !

➤ Éducation au goût

Créer des temps d'échanges, d'immersion en cuisine, des ateliers, une approche nutritionnelle, des visites de fermes, etc.



MEMBRES ET PARTENAIRES IMPLIQUÉS



13 communes impliquées



8 associations impliquées





BOURSE AUX MATÉRIAUX

Projets soutenus par :



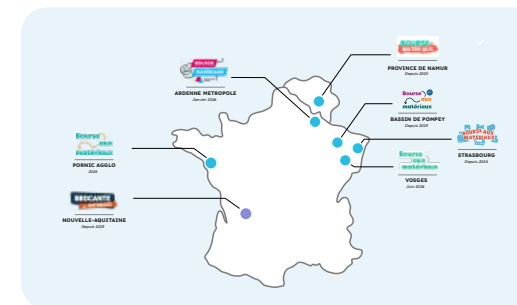
Événement territorial annuel de
déstockage en direct des entreprises

**Bourse
aux
matériaux**

Organisation de
l'événement du
Haut-Doubs

**Bourse &
Brocante
aux matériaux**

Accompagnement
de territoires
organisateur



Expérimenté pour la première fois
en 2021, l'événement est devenu un
rendez-vous annuel attendu par les
habitants et les bricoleurs.
Coordonné par une équipe territoriale,
cet événement est organisé en
coopération entre les entreprises et
collectivités locales.

Suite à la demande d'autres
territoires en France et en Belgique
de bénéficier d'un appui technique
autour de cet événement, YAKA a
développé progressivement une offre
d'accompagnement et des outils
dédiés pour faciliter sa mise en place.



Bourse aux matériaux

En direct des entreprises
16-17 mai 2025 | Haut-Doubs

Art Fermetures • Création Parquets et Carrelages •
Cuisines et Bains Lombardot • E.I. Raymond Schmitt •
Finn-Est • Haut-Doubs Carrelage • Innovation Concept
Energie • Jurabois Burgunder • Matériauthèque du Béliu •
Scierie des Genévriers • SERAC Tout-Faire • Simonin SAS •
Société Garnache • Véranda Rêve



Organisation de l'événement du Haut-Doubs

7 ÉDITIONS 41 ENTREPRISES

370 t. DE MATÉRIAUX
REMIS EN CIRCULATION



MEMBRES ET
PARTENAIRES IMPLIQUÉS



Accompagnement de territoires organisateurs



Accompagnement technique



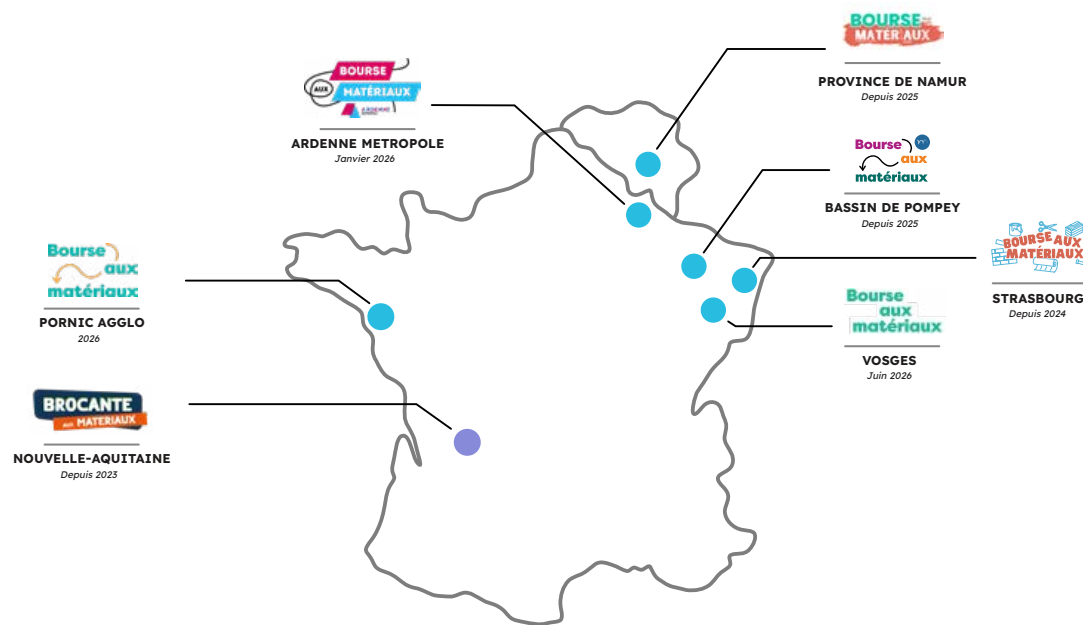
Kit com



Kit outil



Kit web



PROVINCE DE NAMUR (BE)



Bureau Économique de la Province (BEP)

DÉPARTEMENT DES VOSGES



Evodia et
Sovodeb

BASSIN DE POMPEY



Communauté de Communes
du Bassin de Pompey

PORNIC AGGLO



Pornic agglo
Pays de Retz

ARDENNE MÉTROPOLE



Ardenne
Métropole

EUROMÉTROPOLE DE STRASBOURG



Initiatives
Durables

4. DÉVELOPPEMENT OPÉRATIONNEL D'ACTIVITÉS



ZOOM SUR DEUX ACTIVITÉS PRODUCTIVES OPÉRÉES PAR YAKA :

COMTOIS RENDS MOI!



Location et lavage en local de
contenants alimentaires
pour le secteur événementiel

Réemploi des bouteilles



Montage d'une boucle de réemploi
dans le Haut-Doubs + structuration
de la filière à l'échelle régionale

COMTOIS, RENDS-MOI!

Un service clé en main pour la vaisselle réemployable



Comtois, Rends-Moi ! est une solution locale de location et de lavage de vaisselle réemployable destinée aux événements, associations, collectivités et entreprises du Haut-Doubs.

Le service permet de remplacer la vaisselle jetable par une alternative pratique, économique et sobre en ressources. YAKA assure l'ensemble de la gestion opérationnelle de l'activité : de la mise à disposition jusqu'au lavage.

Les services proposés :



**LOCATION DE VAISSELLE
RÉEMPLOYABLE**



**LAVAGE LOCAL AUX
NORMES SANITAIRES**

GESTION D'UN TUNNEL DE LAVAGE SEMI-INDUSTRIEL



*Activité implantée à Vercel-
Villedieu-le-Camp, Doubs (25 530)*

*Opérations quotidiennes de lavage
effectuée en partenariat avec
l'ESAT La Bergerie basée à Etalans*

MISE À DISPOSITION D'UN CATALOGUE DE CONTENANTS RÉEMPLOYABLES :



20 000 Gobelets
(50 cl | 25 cl | 15 cl)



2 500 Plateaux-repas



7 000 Barquettes



1 900 Bols



1 100 Assiettes



600 Pichets



1 000 Couverts

GÉNÈSE DU PROJET



DÉMARRAGE DE L'ACTIVITÉ

VALDAHON



Premier opérateur :
J'aime mes bouteilles
Alternative 7



Partenaire initiateur :
Préval Haut-Doubs

FERMETURE D'ALTERNATIVE 7

REPRISE DE L'ACTIVITÉ



Nouvel opérateur :
YAKA Pôle de coopération
économique



Partenaire :
Préval Haut-Doubs

Multiplication
de l'activité **x3**
dès 2025

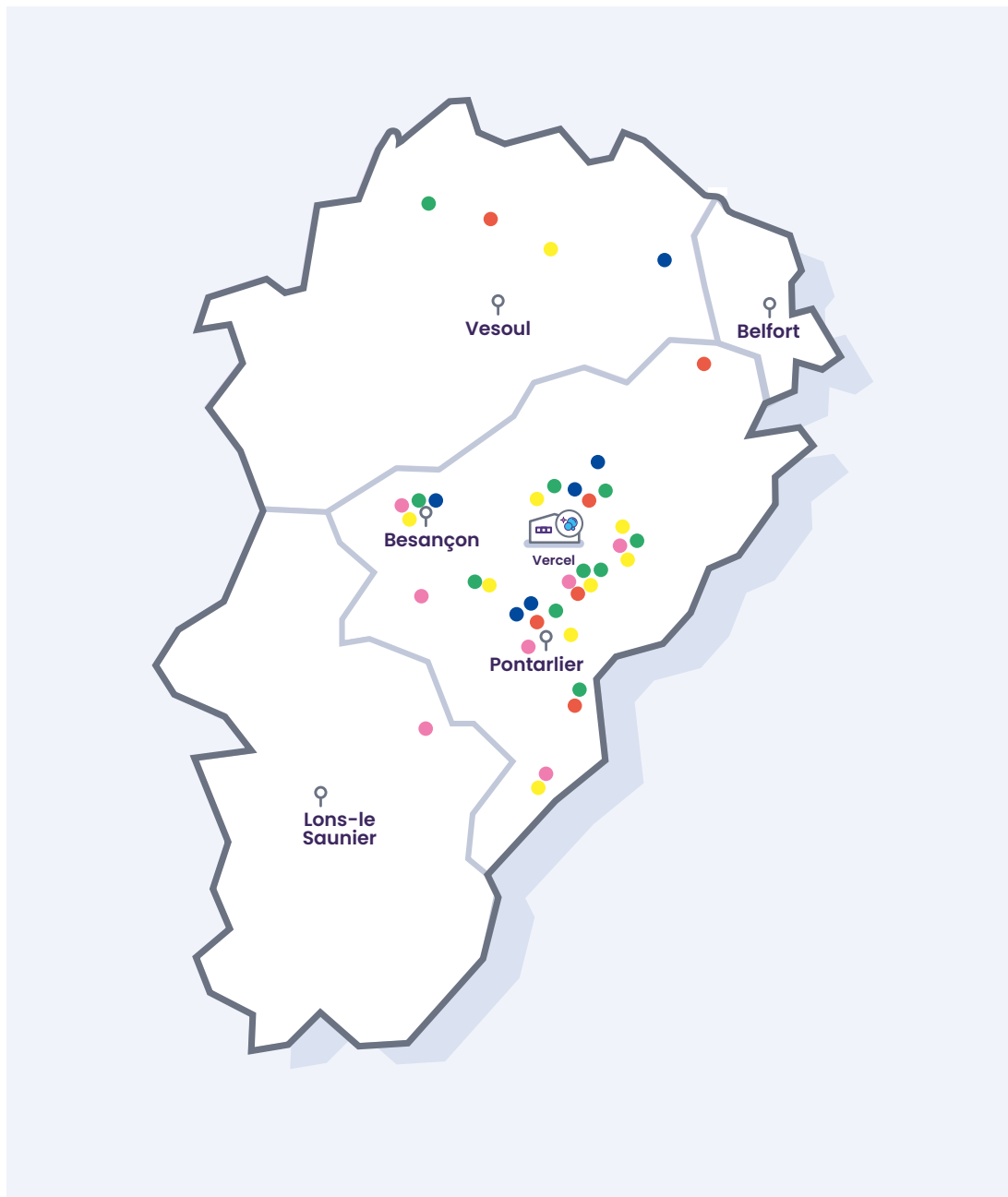
DÉMÉNAGEMENT DANS DES NOUVEAUX LOCAUX

VERCEL

Décembre 2025 : déplacement
de l'activité dans un nouveau
bâtiment industriel

- Surface doublée
- Meilleures conditions de nettoyage

LES ÉVÉNEMENTS ACCOMPAGNÉS



180 ÉVÉNEMENTS

Festivals, manifestations sportives, temps forts culturels, comités des fêtes, etc.

275 257 UNITÉS LAVÉES

78% de gobelets | 22% de barquettes, assiettes, plateaux-repas, pichets, bols, couverts.

100% DE TAUX DE SATISFACTION

Des utilisateurs du service (enquête 2025 | 31% de taux de réponse)
95% sont prêts à recommander la prestation autour d'eux
81% souhaitent passer à la formule réemploi pour l'impact écologique



PRINCIPAUX AXES DE DÉVELOPPEMENT DE L'ACTIVITÉ EN 2025 :



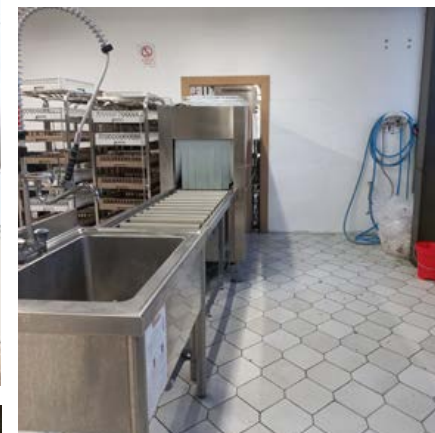
NOUVELLE COOPÉRATION ENTRE YAKA ET L'ESAT DE LA BERGERIE

Le début d'un partenariat riche qui a notamment permis le redémarrage de l'activité en mai 2025.



NOUVEAUX LOCAUX À VERCEL

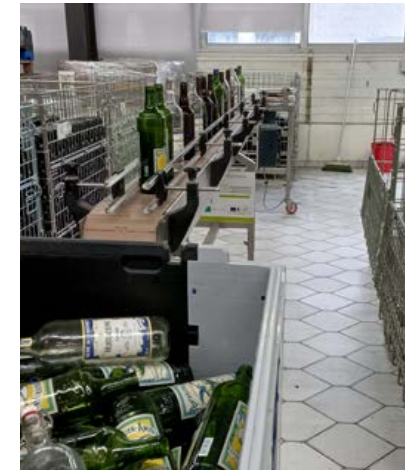
Déménagement dans un bâtiment plus spacieux avec deux zones distinctes : une zone sale et une zone propre.





ÉLARGISSEMENT DE LA GAMME DE CONTENANTS

Nouveaux formats disponibles et en quantité plus importante (plateaux noirs, couverts en réemploi, gobelets café, etc.)



RENFORCEMENT DES MOYENS HUMAINS

- *Recrutement d'une chargée de développement de l'activité*
- *Recrutement d'un 50% opérationnel pour 2026*
- *Renforcement du partenariat avec l'ESAT La Bergerie basée à Etalans*

MUTUALISATION DES FORCES AUTOUR DU RÉEMPLOI

Ressources et espaces mis en commun avec les nouvelles activités de tri massification des bouteilles

ÉCONOMIQUE ET FINANCIER

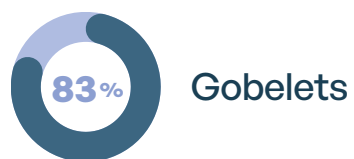
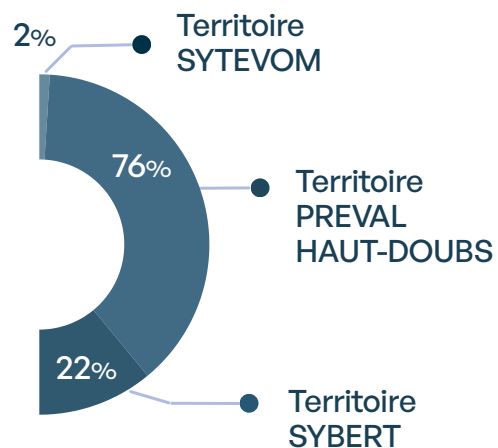
Période :
mai à décembre
(contexte reprise d'activité)

Chiffre d'affaires :
84 300 €

Excédent :
12 700 €

180
Evenements
accompagnés en
Franche-Comté

275 257
Contenants
empruntés



COMMUNICATION

De nouveaux relais pour parler du réemploi



comtoisrendsmoi.fr



[@comtoisrendsmoi](https://www.instagram.com/comtoisrendsmoi)

SITE INTERNET

Espace d'accueil pour présenter la démarche

Consultation du catalogue et commande en ligne des contenants

Informations utiles et contacts

RÉSEAUX SOCIAUX



Animation et mise en avant de l'offre de réemploi

Vidéos courtes pour mettre en image la dynamique

Retours sur les événements accompagnés



PRESSE



RELAIS LOCAUX

Présentation de Comtois, Rends-moi! dans le Bulletin intercommunal de la CC Lac et Montagnes du Haut-Doubs (CCLMHD)

RÉEMPLOI DES BOUTEILLES

Mise en place d'une nouvelle filière d'emballages



Yaka intervient comme acteur d'ingénierie territoriale, en structurant les premières briques techniques, économiques et partenariales.

L'objectif : faire émerger une filière régionale de réemploi des bouteilles, en posant des bases concrètes et opérationnelles.

FAIRE ÉMERGER UNE BOUCLE LOCALE DE RÉEMPLOI

- Mise en place d'un consortium d'acteurs locaux : distillerie Guy, maison Rième, E.Leclerc, Préal
- Accompagnement technique au passage au réemploi
- Ingénierie financière : plus d'un million d'euros de soutien obtenu pour les acteurs du territoire

Ancrer localement le geste de retour de bouteilles dans les habitudes de consommation et structurer une filière adaptée aux acteurs locaux

RELANCER ET CONSOLIDER LES FLUX EXISTANTS

Contexte : arrêt de l'activité de *J'aime mes bouteilles*

- Reprise de la collecte multi-sites auprès du réseau Biocoop
- Émergence d'une activité de tri de bouteilles
- Reconstitution d'un gisement local de bouteilles réemployables

Apporter une continuité et développer les initiatives en place en Bourgogne Franche-Comté



STRUCTURER UNE FILIÈRE VIABLE

Ces deux dynamiques concourent à augmenter rapidement le nombre de bouteilles réemployées afin de structurer à terme une activité avec un modèle économique stable.



Potentiel de développement :
1.2 millions de bouteilles réemployées en Bourgogne Franche-Comté

LA BOUCLE LOCALE

Une boucle de réemploi se développe à l'échelle du Haut-Doubs avec comme moteur une coopération pionnière entre producteurs, distributeurs, syndicats de gestion des déchets ainsi que le soutien clé des éco-organismes.



E.Leclerc
HOUTAUD-PONTARLIER

Maison Rième
HOUTAUD-PONTARLIER

DISTILLERIE GUY
HOUTAUD-PONTARLIER

Avec E.Leclerc,
la Maison Rième,
et la Distillerie Guy

Le meilleur
du savoir-faire
franc-comtois
passe
au réemploi !



Préval YAKA adelphe CITEO



03 DEC. 2025

INAUGURATION OFFICIELLE

Les bouteilles de limonade de la Maison Rième et les spiritueux Pontarlier Anis de la Distillerie Guy rejoignent les rayons du Centre E.Leclerc de Houtaud-Pontarlier, ainsi qu'un automate de déconsignation pour les retours de bouteilles.

MARS 2026

DÉJÀ 500 BOUTEILLES RÉEMPLOYÉES !

En seulement quelques mois, cette initiative est passée d'une phase de lancement à une activité pleinement opérationnelle. Une progression rapide qui montre que le réemploi trouve progressivement sa place dans les habitudes de consommation des habitants du territoire.

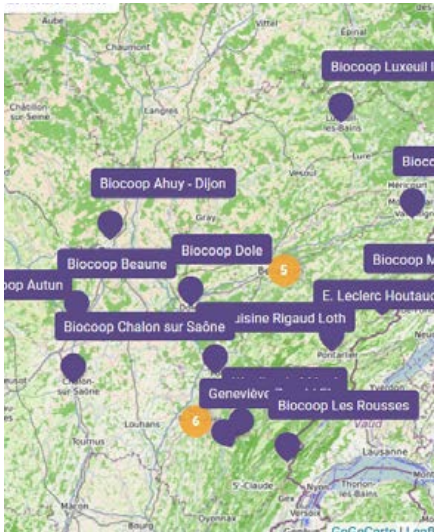


Un projet soutenu par :



DÉVELOPPEMENT OPÉRATIONNEL DE L'ACTIVITÉ

Derrière chaque bouteille rapportée, c'est tout une filière que se construit.



DÉVELOPPEMENT D'UN RÉSEAU DE POINTS DE COLLECTE

En Bourgogne-Franche-Comté, le réemploi s'appuie aujourd'hui sur un réseau de plus de 30 points de collecte assurant la commercialisation et la récupération des contenants. Ce maillage territorial a vocation à se renforcer fortement en 2026.



TRI-MASSIFICATION DES BOUTEILLES : UN MAILLON CLÉ

La structuration de la filière se poursuit avec l'ouverture d'une plateforme logistique à Vercel-Villedieu-le-Camp. Ce nouveau site permettra de massifier et trier environ 50 000 bouteilles, en partenariat avec l'ESAT de la Bergerie.

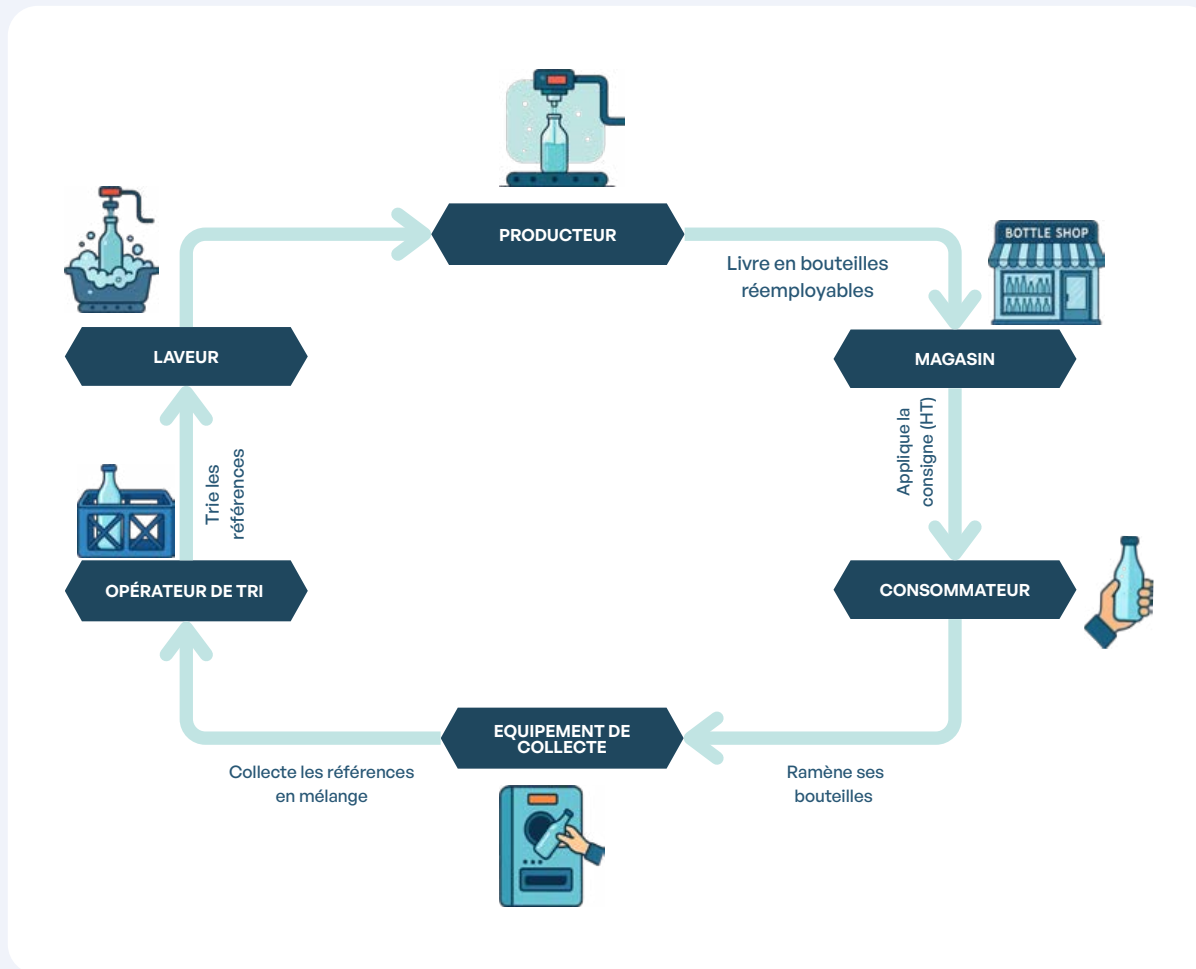


MOBILISATION ET ACCOMPAGNEMENT DES PRODUCTEURS LOCAUX

Un enjeu pour la filière est désormais d'intégrer de nouveaux produits en format réemployable. Dans cette perspective, le déploiement de bouteilles standardisées jouera un rôle majeur, en facilitant la mise en place d'un système mutualisé et optimisé.

FONCTIONNEMENT DE LA FILIÈRE

BOUCLE LOCALE DE RÉEMPLOI :



MISSIONS DE L'OPÉRATEUR DE RÉEMPLOI :

PRODUCTEURS



- Financement
- Spécificités bouteilles et étiquettes
- Mobilisations magasins
- Accompagnement technique

MAGASIN



- Tri des bouteilles
- Collecte
- Communication

LAVEUR



- Envoi groupés
- Qualité

CONSOMMATEUR



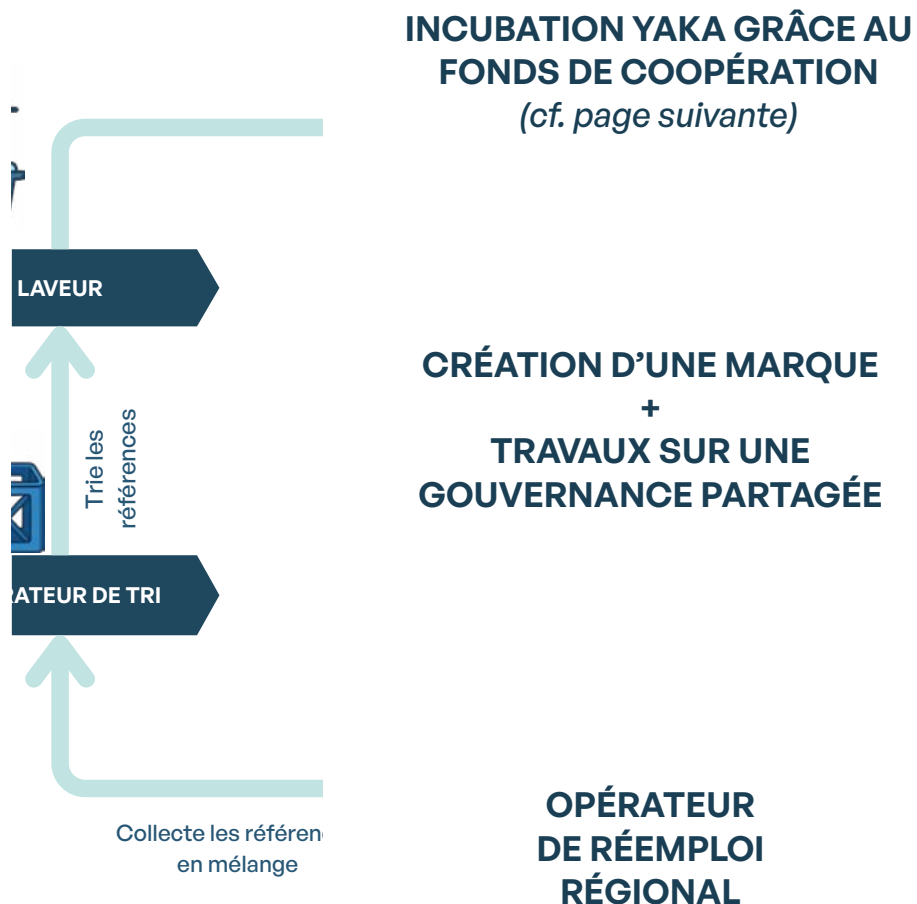
- Communication claire

PARTENAIRES



- Fabriquants étiquettes
- Fabriquants machines RVM
- Financeurs
- Autres opérateurs de réemploi

YAKA : UN RÔLE DE PRÉFIGURATION



Yaka assure aujourd'hui une fonction d'incubation de filière, en préfigurant un futur opérateur de réemploi.

➤ Axes de structuration :

- Consolidation des modèles économiques (coûts de collecte, tri, logistique),
- Structuration des fonctions métiers (exploitation, coordination, pilotage), montée en charge des volumes et massification des flux
- Fédération des parties prenantes publiques et privées.

➤ Perspective :

Création à terme d'une entité dédiée, juridiquement autonome, capable d'assurer l'exploitation à l'échelle territoriale.

FONDS DE COOPÉRATION

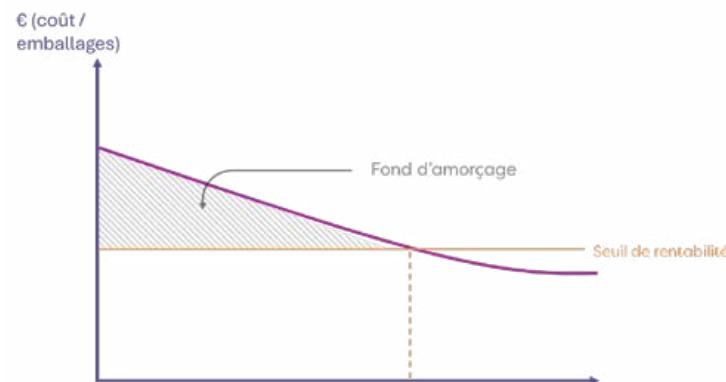
Des moyens mis en commun entre acteurs publics de Bourgogne Franche-Comté pour le développement d'une filière de réemploi des contenants viable et pérenne

Yaka joue un rôle de plateforme de coordination interterritoriale entre syndicats et EPCI compétents en matière de déchets.



→ Soutenir le démarrage de la filière

- Un enjeu essentiel : augmenter rapidement le nombre de bouteilles réemployées pour structurer une dynamique avec un modèle économique stable
- Soutenir les investissements initiaux
- Sécuriser les phases d'expérimentation
- Accompagner le déploiement à plus grande échelle



→ Apports clés :

- Mutualisation des réflexions et des retours d'expérience
- Alignement des stratégies locales de prévention et de gestion des déchets
- Co-construction d'outils de financement (contribution à hauteur de 0.10€ / hab.)

Échanges en cours avec :

Preval
ENGAGÉS ENSEMBLE



5. INSPIRATIONS ET PARTAGE AVEC L'ÉCOSYSTÈME NATIONAL



RENCONTRES ET ÉCHANGES INSPIRANTS

Parce qu'un territoire avance aussi grâce aux idées qui circulent, YAKA a multiplié les rencontres, formations, visites apprenantes et temps d'échanges avec d'autres initiatives pionnières. Ces immersions ont permis de gagner en perspective et de renforcer les coopérations à l'oeuvre dans le Haut-Doubs. Petit tour d'horizon de 2024-2025 :



RT2E
RÉSEAU DE LA TRANSITION
ÉCOLOGIQUE ET ÉCONOMIQUE
EN BOURGOGNE-FRANCHE-COMTÉ



2024 - 2025

ÉCHANGES AVEC CLUS'TER JURA

Notamment lors de 2 journées organisées à l'automne 2024 sous la forme de visites inspirantes et d'ateliers pour les administrateurs et les équipes des deux PTCE.

📍 Conliège (Jura)
Les Fins (Haut-Doubs)

2024 - 2025

JOURNÉES RÉGIONALES DU RÉSEAU DE LA TRANSITION ÉCOLOGIQUE ET ÉCONOMIQUE (RT2E)

YAKA membre du réseau. Participation à 4 Rencontres trimestrielles Bourgogne Franche-Comté
Coordination entre les dispositifs et services, interconnaissance et partage d'actualités autour des projets, des événements



2024 - 2025

PARCOURS ET LABELLISATION START-UP DE TERRITOIRE

En 2025, YAKA a rejoint une dynamique nationale d'intelligence collective au service des territoires.

Un parcours riche en rencontres, méthodes et techniques d'animation pour faire émerger des projets coopératifs, renforcé par une labellisation et l'intégration à un réseau inspirant de territoires engagés.

15 OCT. 2024

FORUM « ENTREPRENDRE AUJOURD'HUI »

 Valdahon

Témoignage YAKA :
Présentation de l'émergence du Pôle de coopération économique et des premiers projets



05-06 DEC. 2024

RENCONTRE NATIONALE DES PÔLES DE COOPÉRATIONS ÉCONOMIQUES

 Paris



28 AOÛT 2025

JOURNÉE RÉGIONALE SUR LA SOBRIÉTÉ

 Dijon

Témoignage YAKA :

*Coopérations économiques :
co-construire de nouvelles offres
plus sobres pour le territoire*



29 AOÛT 2025

VISITE ET ÉCHANGES À QUAI ALPHA

Cette rencontre a été un véritable booster pour le projet YAK. Une immersion inspirante autour du Lean Start-Up, de l'accompagnement des porteurs de projets et de la dynamique régionale Quest for Change, qui mutualise méthodes et coopérations pour faire émerger de nouvelles activités économiques.

 Epinal



09-10 OCT. 2025

RENCONTRES NATIONALES DE L'ÉCOLOGIE INDUSTRIELLE TERRITORIALE (EIT)

📍 Dunkerque

Témoignages YAKA :

- L'EIT et la Gouvernance Territoriale
- Bourse aux matériaux

14 OCT. 2025

SOIRÉE SUR L'ÉCONOMIE FRUGALE PAR LE VILLAGE BY CA

Conférence de Navi Radjou (World Thinkers50 reconnu pour ses travaux internationaux et la conceptualisation de l'innovation frugale)

📍 Besançon

Témoignage YAKA :

Présentation du Pôle de coopération et des projets en cours



27 NOV. 2025

WEBINAIRE INSPIR'ACTION

Grand-Est

*Témoignage YAKA :
Bourse aux matériaux*



Ainsi que bien d'autres rencontres et échanges fortement inspirants !



13 NOV. 2025

JOURNÉE RÉGIONALE DU RÉEMPLOI DES EMBALLAGES

Dijon

*Interventions de YAKA :
Co-animation d'ateliers
+ participation à la table ronde*



02 DEC. 2025

MATINÉE CLUB RH CCI SAONE-DOUBS

Orchamps-Vennes

*Témoignage YAKA :
Logement des
travailleurs locaux*

6. CAP SUR 2026!



2026 : CONSOLIDER ET DÉVELOPPER

Les deux premières années de YAKA ont été riches en rencontres et en expériences. La suite visera à renforcer les projets existants et à embarquer plus largement, toujours dans la lignée de la raison d'être du Pôle de coopération : « Développer l'attractivité du territoire comme pionnier des transitions ».

QUELQUES TEMPS FORTS ATTENDUS :



AFTERWORK LE YAK

Premier temps
collectif autour du
projet du Yak

• QUALITÉ DE VIE ET DES CONDITIONS DE TRAVAIL •

**SOIRÉE DE
LANCEMENT**

24 février SALLE DE CONVIVIALITÉ
18H30 ORCHAMPS-VENNES

10 ENTREPRISES S'ENGAGENT *avec vous*
POUR *transformer* LE QUOTIDIEN AU TRAVAIL

Une soirée conviviale, des idées concrètes,
un temps pour se rencontrer :

SUR INSCRIPTION AVANT LE 13 FÉVRIER

Proposé par : **SAKA**
En partenariat avec : **gract**

ACTEMUM, Bonnet penfil, Chopard Convergence, SAKA, gract, TECH

LANCEMENT OFFICIEL DU PARCOURS QVCT

*lors d'une soirée
réunissant les
salariés et dirigeants
des entreprises
participantes*

Au programme :

- *Présentation des entreprises en pitch court, limpide et créatif*
- *Ateliers pour mieux comprendre la QVCT*

QUELQUES TEMPS FORTS ATTENDUS (SUITE) :

COMTOIS RENDS MOI!

**PORTES
OUVERTES**

SAMEDI 28 FÉVRIER

9H-12H | 4, RUE DES MARNIÈRES À VERCEL

PORTES-OUVERTES COMTOIS, RENDS-MOI !

Ouverture de l'atelier de lavage au grand public et aux organisateurs d'événements :
Présentation du process de lavage, du système de location, de la boucle locale de réemploi de bouteilles, le tout accompagné d'un café et de croissants.

INVITATION

SOIRÉE ÉVÉNEMENT
**GRAINE DE
CANTINE**

2 mars 19H00

BÂTIMENT MFR LA ROCHE DU TRÉSOR
ORCHAMPS-VENNES

SOIRÉE ÉVÉNEMENT GRAINE DE CANTINE

Une soirée de partage et d'avancement du projet rassemblant collectivités, structures de l'ESS, coordinateurs du PAT, professionnels de la restauration collective.

Au programme :

- *Retour sur une année de co-construction*
- *Speed meeting pour explorer les enjeux de construction du projet en s'appuyant sur l'expérience des professionnels du secteur*
- *Échanges autour des pistes de développement*

QUELQUES TEMPS FORTS ATTENDUS (SUITE) :



ACCUEIL DE LA COMMUNAUTÉ NATIONALE ÉCONOMIE CIRCULAIRE

La Communauté Apprenante Économie Circulaire fera escale deux jours dans le Haut-Doubs pour un temps technique d'échange entre pairs (Pôles territoriaux de coopération économique, experts, structures engagées dans le réemploi et dans l'émergence de filières innovantes).

Bourse aux matériaux

8e édition du
Haut-Doubs



**12-13
juin
2026**

Les professionnels déstockent !
Rendez-vous dans les entreprises participantes :

Burgunder Père et Fils • Création Parquets et Carrelages • Cuisines et Bains Lombardot • Gedimat Matériaux Lacoste • Jurabois Burgunder • Matériauthèque du Bélieu • Scierie Boillot • SERAC Tout-Faire • Société Garnache • Sodex Fesselet • Véranda Rêve • Vieille Matériaux



Adresses • Horaires • Listes des matériaux : bourse-materiaux-haut-doubs.fr








BOURSE AUX MATÉRIAUX ÉDITION 2026

Retour de l'événement pour une 8ème édition organisée sur 4 territoires : Portes du Haut-Doubs, Val de Morteau, Plateau du Russey, Pays de Maïche.

QUELQUES TEMPS FORTS ATTENDUS (SUITE) :



ASSEMBLÉE GÉNÉRALE DE L'ASSOCIATION

Retour sur le chemin parcouru en 2024-2025 et ouverture de la suite.

- *Projets développés, investissements réalisés, premières retombées, etc.*
- *Présentation du rapport moral et financier, retour sur le rapport de la commissaire au compte.*



Et bien d'autres rendez-vous prévus pour une année qui s'annonce riche pour les coopérations économiques !

- Galette adhérents
- Cérémonie des vœux économiques du Val de Morteau
- Rencontre régionale des PTCE de Bourgogne Franche-Comté
- Témoignage pour la SCIC des PTCE Français sur les coopérations publiques-privées
- Participation et témoignage aux Rencontres nationales des coopérations économiques territoriales (...)

YAKA

COOPÉRER • ENTREPRENDRE • INNOVER

yakacoop.fr

